



WENS 温氏

温氏股份

社会责任报告
Social Responsibility
Report

2016年度



WENS 温氏

股票代码：300498

精诚合作



关于本报告

报告简介

《广东温氏食品集团股份有限公司 2016 年度社会责任报告》是温氏股份上市以来发布的第二份社会责任报告，报告本着客观、规范、透明和全面的原则，详细披露了温氏股份 2016 年在经营、环境、社会等社会责任领域的实践和绩效。

报告时间范围

2016 年 1 月 1 日至 2016 年 12 月 31 日。为增强报告可比性，部分内容适当溯及以往年份。

报告组织范围

本报告覆盖的范围包括温氏股份及属下分子公司。

报告参考标准

全球报告倡议组织（GRI）《可持续发展报告编写指南（G4）》
中国社科院《中国企业社会责任报告编写指南》（CASS-CSR3.0）

报告数据说明

本报告数据除特别说明外，均为合并口径数据。本报告数据除特别说明外，均为合并口径数据。本报告数据除特别说明外，均为合并口径数据。

报告编制说明

本报告编制过程中，我们广泛征求了利益相关方的意见和建议，力求做到客观、公正、透明。本报告编制过程中，我们广泛征求了利益相关方的意见和建议，力求做到客观、公正、透明。

报告联系方式

如有任何疑问，请通过以下方式联系我们。如有任何疑问，请通过以下方式联系我们。如有任何疑问，请通过以下方式联系我们。



董事长致辞

温氏于 1983 年从 7 家农户联合开办养鸡场开始创业。

三十多年来，温氏人始终坚定信念发展现代农业，投身于

我国社会主义新农村建设，通过艰苦奋斗与辛勤耕耘，

将公司发展成为一家以畜禽养殖为主业，配套产业相辅

温氏股份建立了紧密型“公司+农户（或家庭农场）”

为核心的“温氏模式”发展畜禽养殖业，推动中国养殖

业的产业化与现代化。“温氏模式”已在全国 20 多个省

（直辖市、自治区）获得良好发展，共为社会提供 20 多

智能物联网，建设新型养殖工场，并投入环保资金 6.63 亿

元用以完善养殖环保体系，研发和应用先进“环保”保设备。

如今，环境保护已成为温氏新的竞争优势之一，为实现

百年温氏梦想打下了基础。

温氏股份董事长 魏泽生 敬辞

温氏股份自 1983 年创立以来，始终秉承“以农业为本，以农民为本，以诚信为本”的经营理念，通过艰苦奋斗与辛勤耕耘，将公司发展成为一家以畜禽养殖为主业，配套产业相辅

温氏股份建立了紧密型“公司+农户（或家庭农场）”为核心的“温氏模式”发展畜禽养殖业，推动中国养殖业的产业化与现代化。“温氏模式”已在全国 20 多个省（直辖市、自治区）获得良好发展，共为社会提供 20 多

智能物联网，建设新型养殖工场，并投入环保资金 6.63 亿元用以完善养殖环保体系，研发和应用先进“环保”保设备。如今，环境保护已成为温氏新的竞争优势之一，为实现百年温氏梦想打下了基础。

温氏股份始终秉承“以农业为本，以农民为本，以诚信为本”的经营理念，通过艰苦奋斗与辛勤耕耘，将公司发展成为一家以畜禽养殖为主业，配套产业相辅

温氏股份董事长 魏泽生 敬辞

温氏股份自 1983 年创立以来，始终秉承“以农业为本，以农民为本，以诚信为本”的经营理念，通过艰苦奋斗与辛勤耕耘，将公司发展成为一家以畜禽养殖为主业，配套产业相辅

温氏股份始终秉承“以农业为本，以农民为本，以诚信为本”的经营理念，通过艰苦奋斗与辛勤耕耘，将公司发展成为一家以畜禽养殖为主业，配套产业相辅



魏泽生

数说 2016

公司销售收入

593.55 亿元

鸡猪业务收入占

94.74%

上市肉猪

1712.73 万头

上市肉鸡

8.19 亿只

拥有控股公司

239 家

分布全国

20 多个

省（直辖市、自治区）

帮扶贫困人口

4497 人

实现脱贫

1152 人

投入扶贫资金、
物资折款

708.12 万元

开展产业发展脱贫项目

207 个

员工

49314 人

员工培训投资约

2000 万元

2015年度

10.95 元

转增2股（含税）

2016年中

10.5 元

（含税）

新建养殖场

48 个

开业生鲜门店

56 间

拥有国家级畜禽品种

9 个

省级农业类名牌产品

5 个

专利 **238** 项

环保设施投资

自有畜禽场减少

8.6 万吨

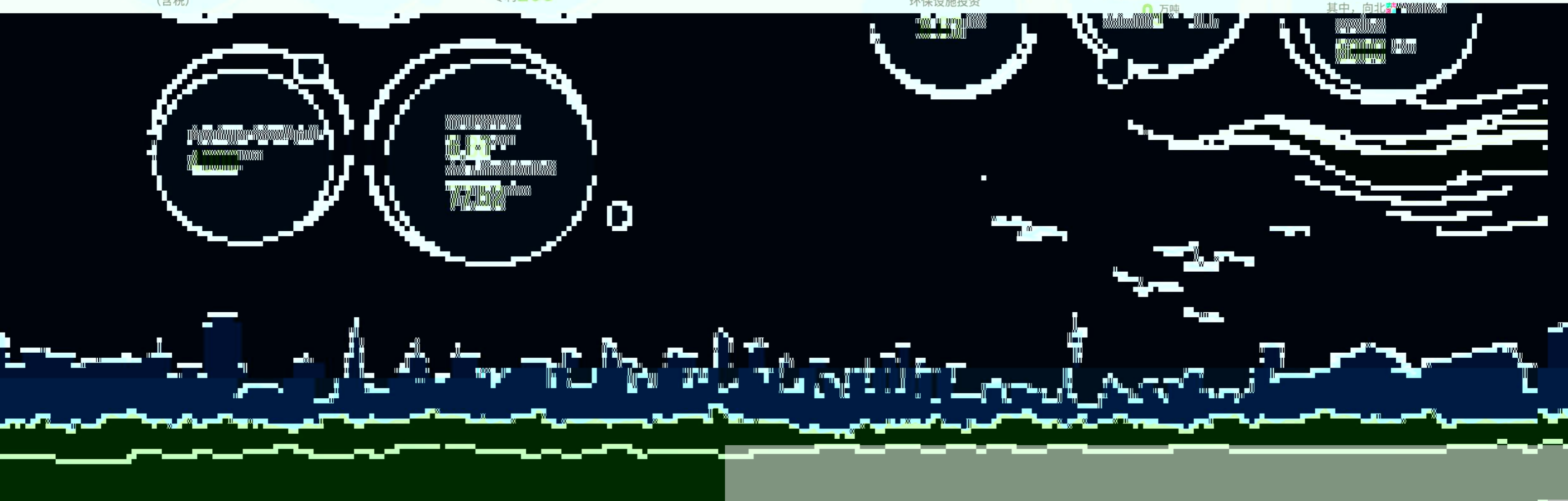
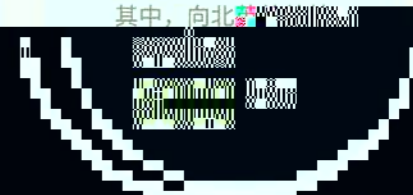
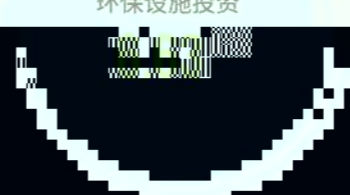
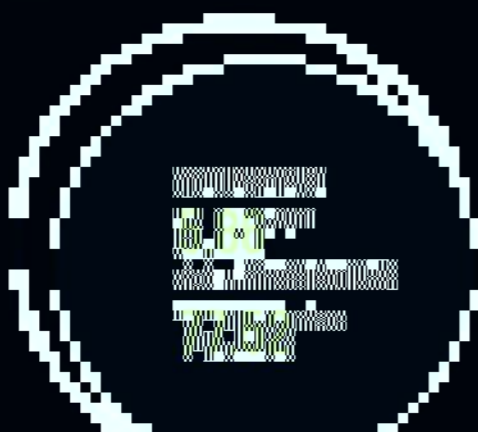
合作家庭农场减少

0.9 万吨

对外捐赠金额达

1.33 亿元

其中，向北



公司愿景

温氏股份始终坚持以

“精诚合作，齐创美满生活”

为企业文化的核心理念，

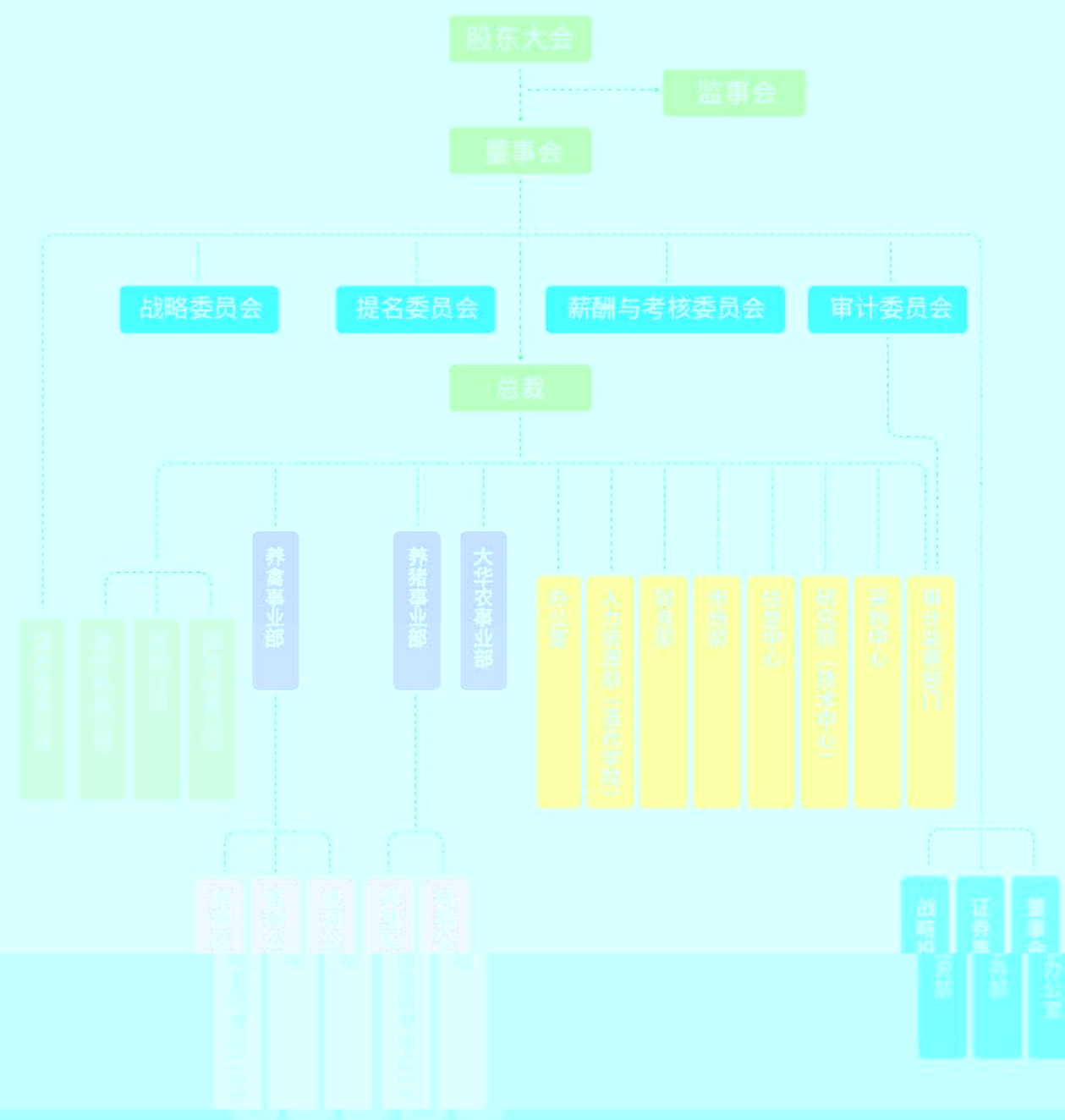
坚持企业经济效益与社会责任平衡发展，

与股东、员工及各方合作伙伴一道精诚合作，

为推进中国农业产业化做出应有的贡献。

公司架构

温氏股份实行五级管理架构，倡导民主议事、科学决策，发挥团队力量，共同促进各公司、各业务系统稳定、高效发展。

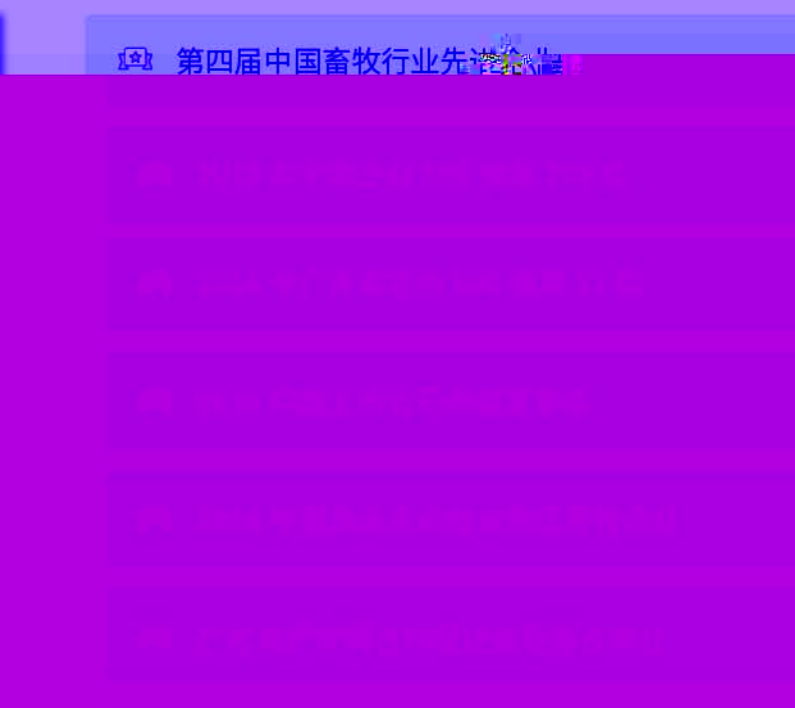


2016 年发展大事记

2016 年企业荣誉榜



第四届中国畜牧行业先锋企业



2016年4月25日
 2016年5月
 2016年9月24日

国家发改委、农业部、工业和信息化部、国家能源局联合发布《关于促进畜禽种业发展的指导意见》

温氏股份入选“2016中国畜牧业百强企业”

温氏股份入选“2016中国畜牧业百强企业”

2016年10月

温氏股份入选“2016中国畜牧业百强企业”

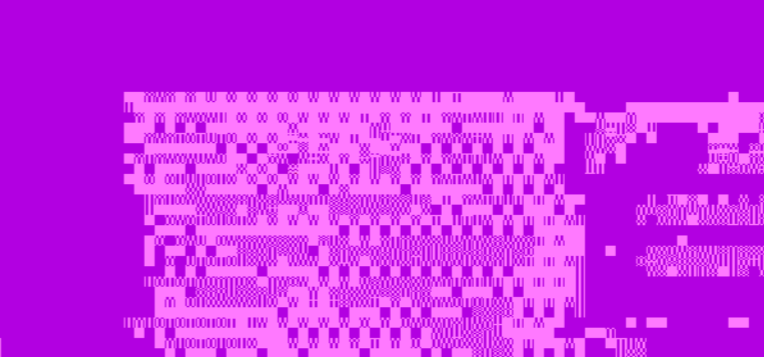
2016年11月

温氏股份入选“2016中国畜牧业百强企业”

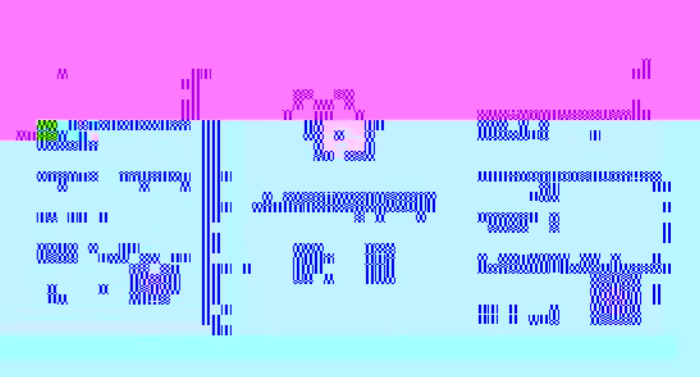
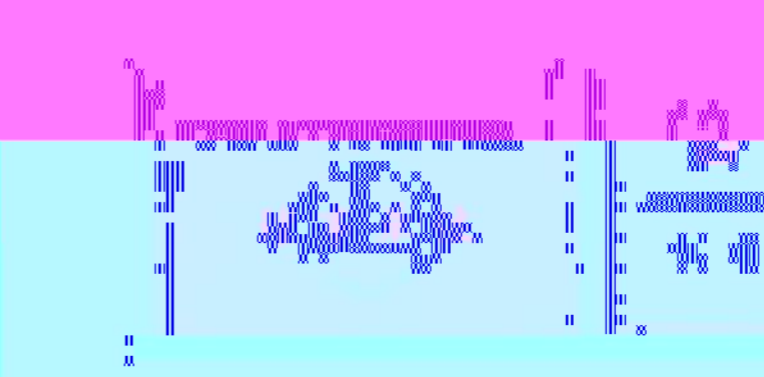
2016年12月

温氏股份入选“2016中国畜牧业百强企业”

2016年12月



2016年12月



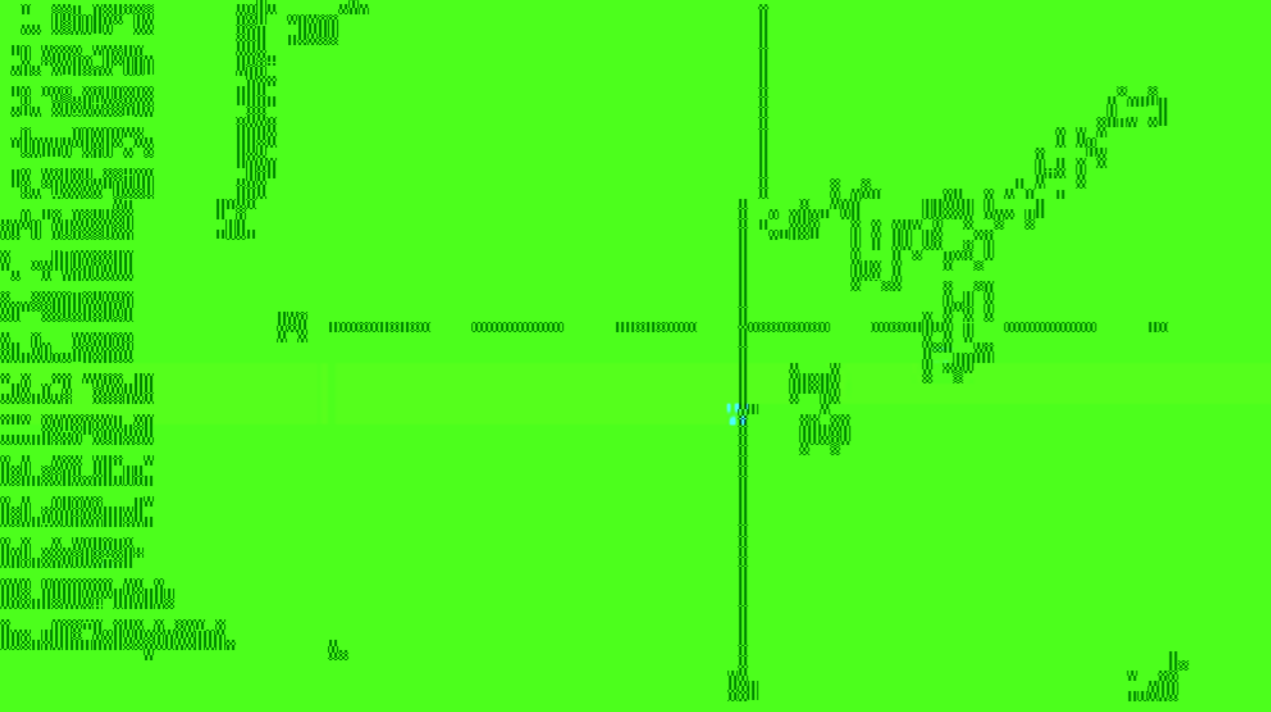
利益相关方沟通

公司通过建立利益相关方沟通机制，定期与利益相关方沟通，了解利益相关方的需求和期望，并及时回应利益相关方的关切。公司通过建立利益相关方沟通机制，定期与利益相关方沟通，了解利益相关方的需求和期望，并及时回应利益相关方的关切。

利益相关方	沟通渠道	沟通频率	沟通内容
股东	股东大会、投资者关系活动、电话会议、网络互动平台	定期	公司经营状况、财务数据、发展战略、分红政策
监管机构	监管部门、交易所、行业协会	定期	法律法规、监管政策、行业规范
银行	银行信贷、银行授信、银行理财	定期	信贷政策、授信额度、理财收益
供应商	采购合同、供应商会议、供应商培训	定期	采购政策、供应商管理、产品质量
经销商	销售合同、经销商会议、经销商培训	定期	销售政策、经销商管理、产品质量
客户	客户服务热线、客户满意度调查、客户回访	定期	产品质量、售后服务、客户满意度
媒体	新闻发布会、媒体采访、媒体合作	定期	公司新闻、媒体报道、企业形象
社区	社区活动、社区服务、社区共建	定期	社区发展、社区服务、社区共建
员工	员工大会、员工培训、员工福利	定期	员工权益、员工培训、员工福利
政府	政府会议、政府接待、政府合作	定期	政府政策、政府接待、政府合作
行业协会	行业协会会议、行业协会活动、行业协会合作	定期	行业协会政策、行业协会活动、行业协会合作
非政府组织	非政府组织会议、非政府组织活动、非政府组织合作	定期	非政府组织政策、非政府组织活动、非政府组织合作
合作伙伴	合作伙伴会议、合作伙伴活动、合作伙伴合作	定期	合作伙伴政策、合作伙伴活动、合作伙伴合作

利益相关方沟通机制

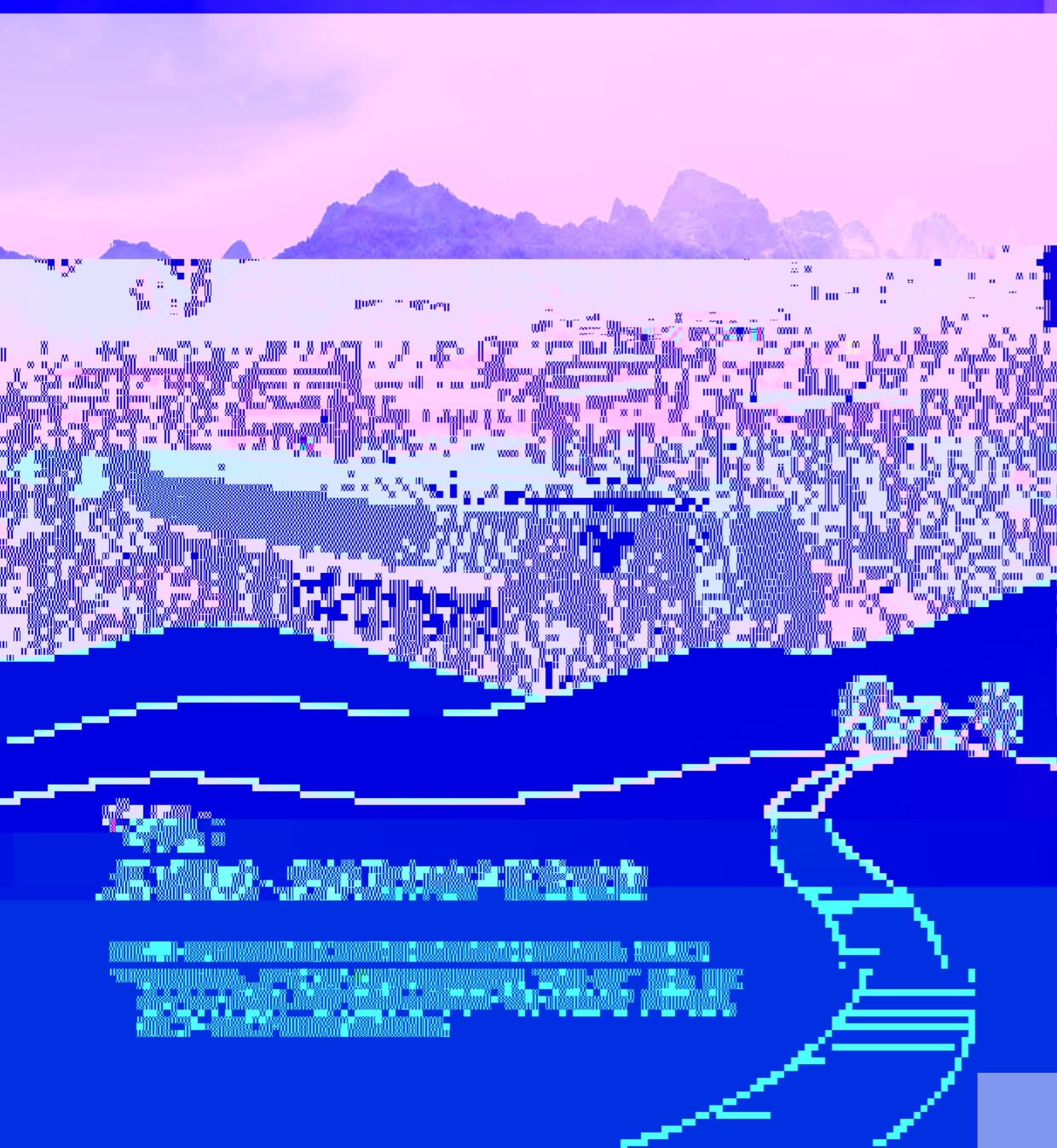
公司建立了利益相关方沟通机制，定期与利益相关方沟通，了解利益相关方的需求和期望，并及时回应利益相关方的关切。



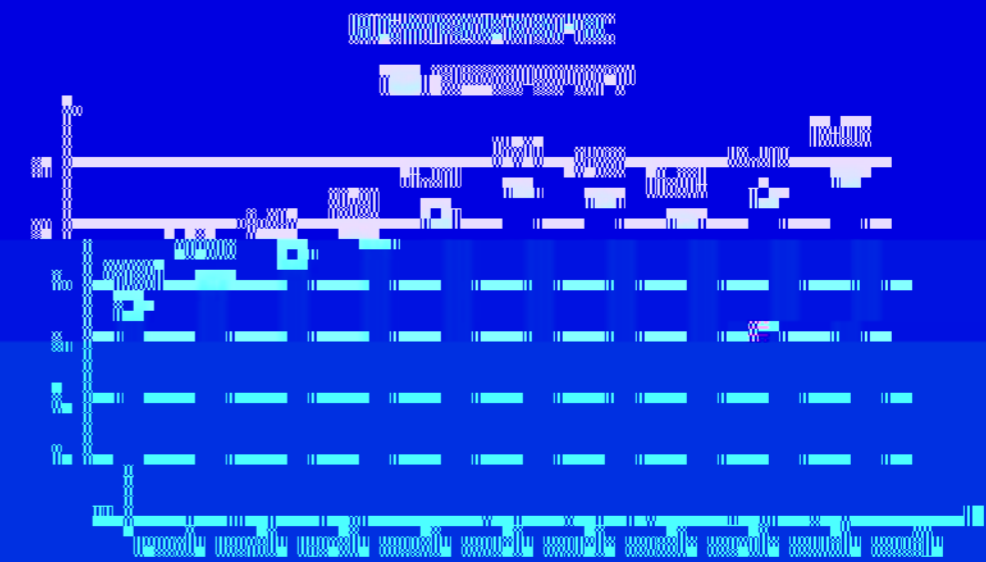
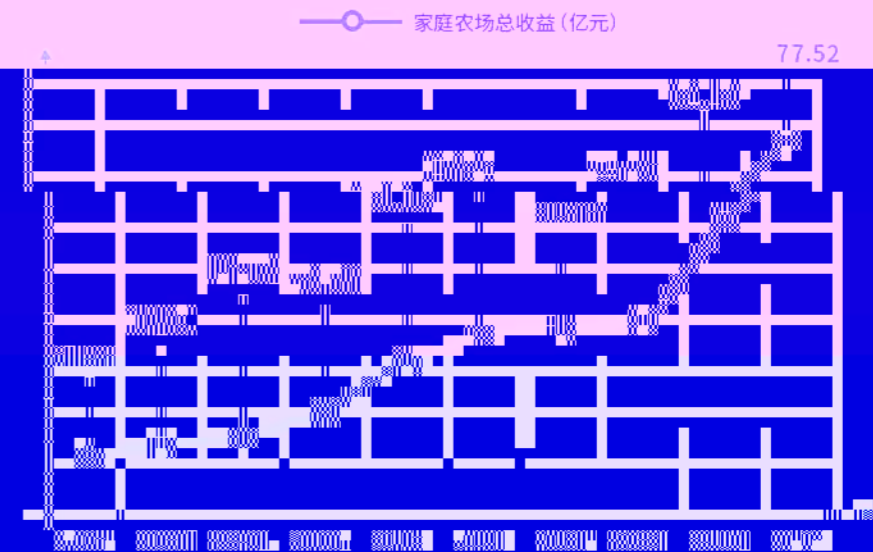
- 紧密型“公司+农户（或家庭农场）”合作发展模式
- 积极参与精准扶贫

依靠紧密型“公司+农户（或家庭农场）”的模式，温氏在长期的经营实践中与农户建立了高度互信的合作关系，形成了紧密的利益联结机制，让广大合作农户成长为掌握现代养殖技术的农业职业技术人员。如今温氏模式正在中国许多地方成功复制，带动数万农户通过产业化经营走上了奔康致富的道路，为社会提供 20 多万就业岗位，为推动社会主义新农村建设发挥了积极作用，并在精准扶贫领域展现了独特价值。

在过去十年（2007-2016 年）期间，温氏合作家庭农场养殖总效益达到 345.19 亿元。2016 年，公司带动合作家庭农场 5.86 万户，全年合计获养殖收益 77.52 亿元，同比增长 26.69%。



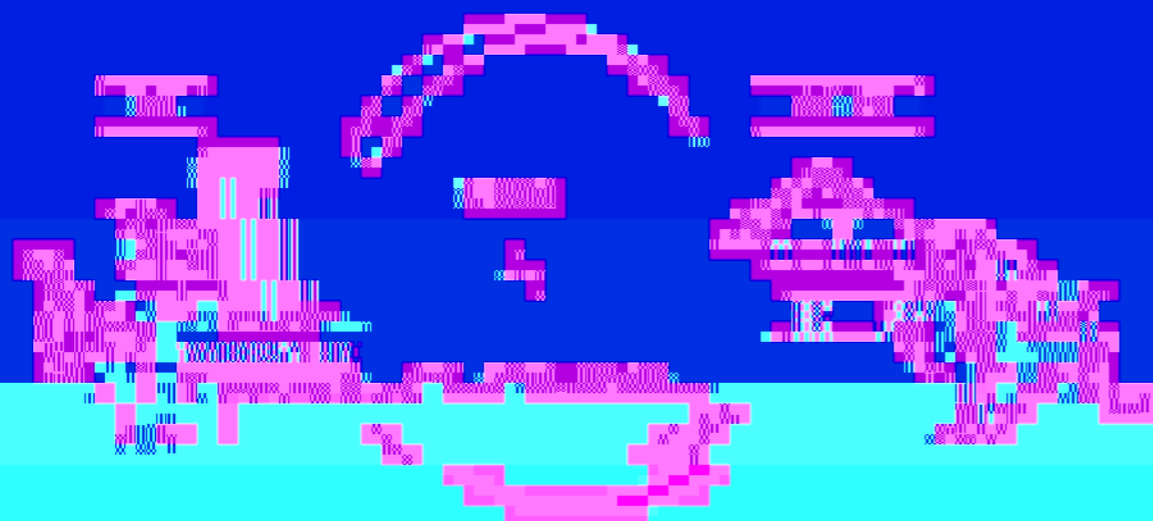
温氏合作家庭农场总收入



“紧密型‘公司+农户(或家庭农场)’”合作发展模式

紧密型“公司+农户(或家庭农场)”合作发展模式

温氏股份自1982年创立以来，始终秉承“紧密型‘公司+农户(或家庭农场)’”的合作发展模式，通过“公司+农户(或家庭农场)”的合作模式，形成了产学研结合、一体化养殖的发展方式，逐步建立起以肉鸡、肉猪养殖为主，以奶牛、肉鸭养殖为辅，以育种、饲料、动物保健品、食品加工、农牧设备为配套业务的产业链。在这条产业链中，温氏股份作为核心企业，通过“公司+农户(或家庭农场)”的合作模式，带动广大农户(或家庭农场)共同发展，实现互利共赢。



“公司+农户(或家庭农场)”合作模式

合作模式

温氏股份与农户(或家庭农场)合作，通过“公司+农户(或家庭农场)”的合作模式，形成了产学研结合、一体化养殖的发展方式，逐步建立起以肉鸡、肉猪养殖为主，以奶牛、肉鸭养殖为辅，以育种、饲料、动物保健品、食品加工、农牧设备为配套业务的产业链。

合作优势

温氏股份与农户(或家庭农场)合作，通过“公司+农户(或家庭农场)”的合作模式，形成了产学研结合、一体化养殖的发展方式，逐步建立起以肉鸡、肉猪养殖为主，以奶牛、肉鸭养殖为辅，以育种、饲料、动物保健品、食品加工、农牧设备为配套业务的产业链。

合作成果

温氏股份与农户(或家庭农场)合作，通过“公司+农户(或家庭农场)”的合作模式，形成了产学研结合、一体化养殖的发展方式，逐步建立起以肉鸡、肉猪养殖为主，以奶牛、肉鸭养殖为辅，以育种、饲料、动物保健品、食品加工、农牧设备为配套业务的产业链。

“为农户搭建一站式服务支撑平台”

30多年的发展历程中，温氏始终以紧密型“公司+农户(或家庭农场)”的合作模式为核心，形成产学研结合、一体化养殖的发展方式，逐步建立起以肉鸡、肉猪养殖为主，以奶牛、肉鸭养殖为辅，以育种、饲料、动物保健品、食品加工、农牧设备为配套业务的产业链。在这条产业链中，温氏股份作为核心企业，通过“公司+农户(或家庭农场)”的合作模式，带动广大农户(或家庭农场)共同发展，实现互利共赢。

温氏股份通过“公司+农户(或家庭农场)”的合作模式，形成了产学研结合、一体化养殖的发展方式，逐步建立起以肉鸡、肉猪养殖为主，以奶牛、肉鸭养殖为辅，以育种、饲料、动物保健品、食品加工、农牧设备为配套业务的产业链。



为农户搭建一站式服务支撑平台

温氏股份通过“公司+农户(或家庭农场)”的合作模式，形成了产学研结合、一体化养殖的发展方式，逐步建立起以肉鸡、肉猪养殖为主，以奶牛、肉鸭养殖为辅，以育种、饲料、动物保健品、食品加工、农牧设备为配套业务的产业链。

“为农户搭建一站式服务支撑平台”

温氏股份通过“公司+农户(或家庭农场)”的合作模式，形成了产学研结合、一体化养殖的发展方式，逐步建立起以肉鸡、肉猪养殖为主，以奶牛、肉鸭养殖为辅，以育种、饲料、动物保健品、食品加工、农牧设备为配套业务的产业链。

合作成果

温氏股份通过“公司+农户(或家庭农场)”的合作模式，形成了产学研结合、一体化养殖的发展方式，逐步建立起以肉鸡、肉猪养殖为主，以奶牛、肉鸭养殖为辅，以育种、饲料、动物保健品、食品加工、农牧设备为配套业务的产业链。

积极参与精准扶贫

广东省新兴县合作农户 欧志发：

“有技术、有经验，相关制度规范，也了解市场行情，对合作农户扬言而有信，有温氏股份这么强大”

培育我国新一代农业职业技术人员



“温氏股份在精准扶贫方面，不仅投入了大量的资金，更投入了大量的精力，通过派驻技术专家、提供技术培训等方式，帮助农户提高生产水平，实现增收致富。”

因地制宜定制式扶贫

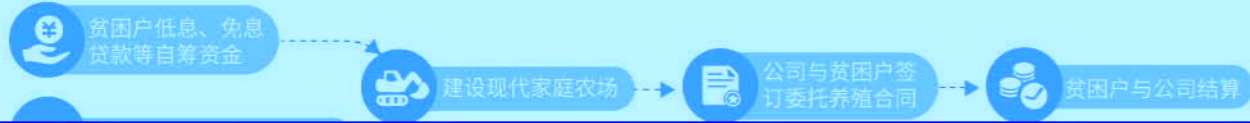


定制式扶贫

温氏股份在精准扶贫方面，坚持因地制宜、定制式扶贫的原则，根据不同地区、不同农户的具体情况，制定个性化的扶贫方案。通过派驻技术专家、提供技术培训等方式，帮助农户提高生产水平，实现增收致富。

贫困户承包模式

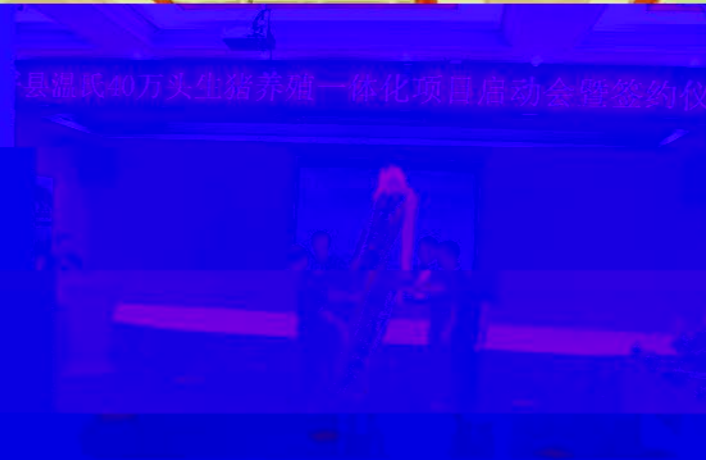
该模式适合具有一定劳动能力的贫困户，由村集体、政府机构整合资金建设符合温氏标准的现代家庭农场，作为承包者，贫困户资质由温氏与产权方共同把关，温氏与贫困户签订委托养殖合同，贫困户按养殖按合同规定结算获得收益。



有劳动能力模式

该模式适合有劳动能力但资金严重不足的贫困户，由政府推荐的投资人（如村主任、有实力养殖大户等）全资建设养殖场地，公司与投资人签订委托养殖合同，养殖所得收益归投资人所有；投资人与贫困户是雇佣关系，贫困户在投资人的养殖场从事饲养工作，每月取得劳动报酬。

温氏精准扶贫的特色



政企合作，探索适合当地农村经济发展的扶贫模式

与传统“输血式”扶贫不同，温氏探索了“造血式”扶贫

温氏在找到了一个适合于中国国情的农业产业化发展模式，真正做到精准到村、精准到户、精准到人，对扶贫资源精确化配置、对扶贫目标精细化管理，农民本土创业致富，公司业务持续增长，通过合理的利益分配机制实现持续双赢。

扶贫先扶智，加强技能培训，将合作农户转型升级为职业农民

东西协作，启动广东西部省区的扶贫布局

党中央提出东西部扶贫协作和对口支援的战略，要求缩小东西部发展差距，推动东部产业向西部梯度转移，最终实现共同富裕。温氏积极响应国家号召，启动广东西部省区的扶贫布局。



贫困地区的贫困户、非贫困户一并帮扶

温氏股份在精准扶贫工作中，坚持“精准”二字，精准识别贫困户，精准帮扶贫困户，精准考核贫困户，精准退出贫困户，精准帮扶贫困户，精准考核贫困户，精准退出贫困户。

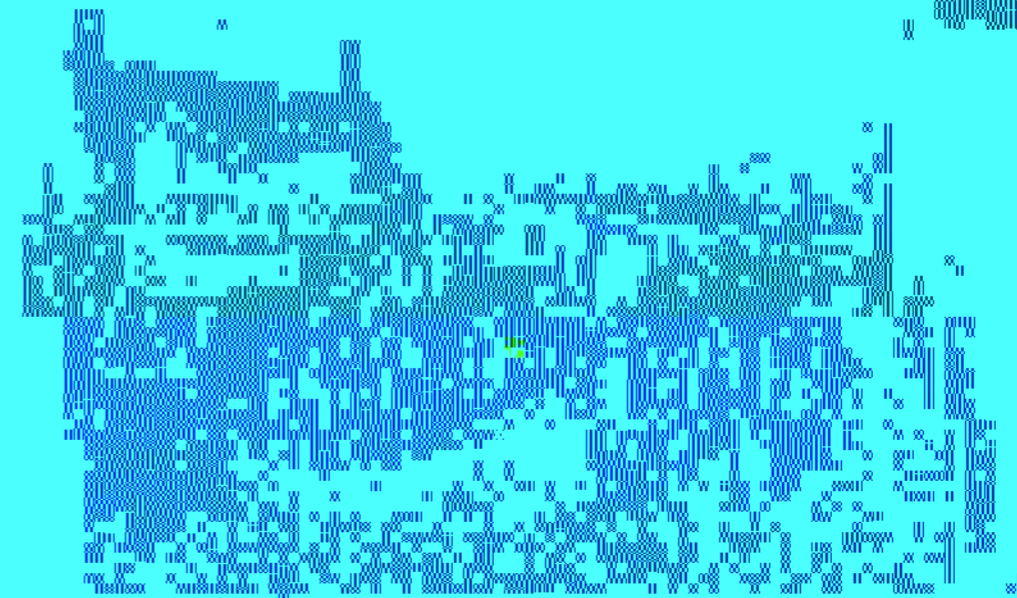
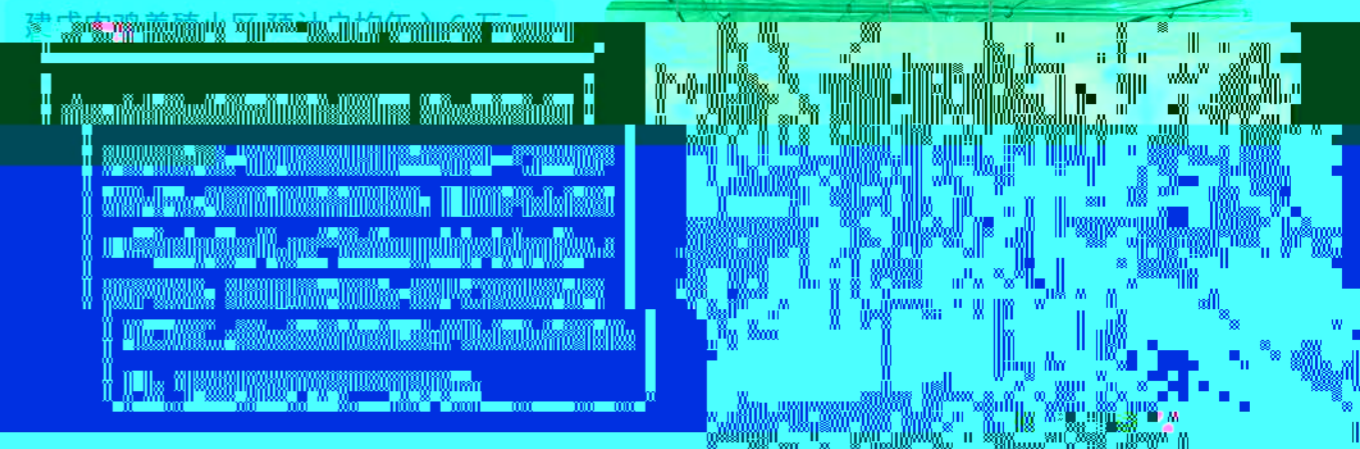
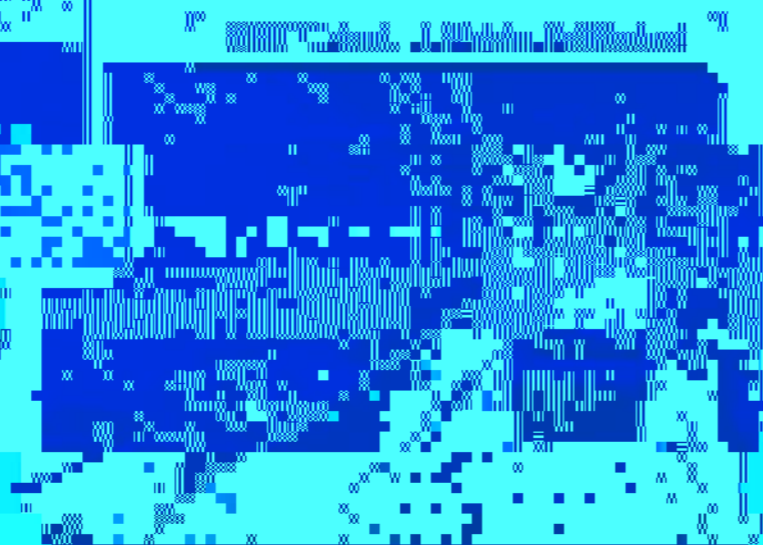
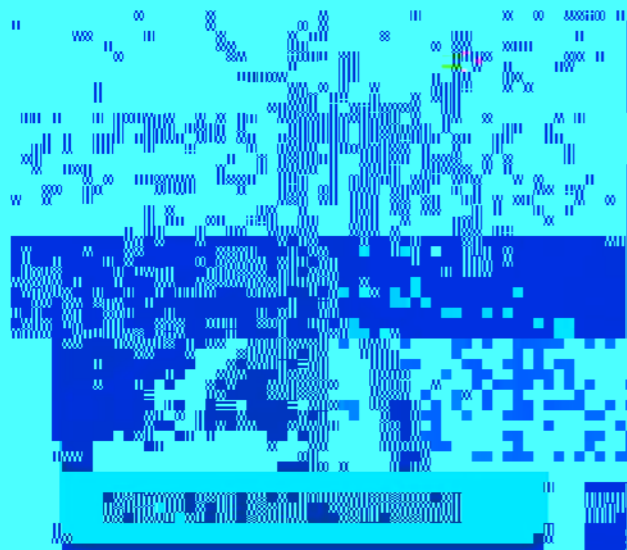
精准识别贫困户

温氏股份在精准扶贫工作中，坚持“精准”二字，精准识别贫困户，精准帮扶贫困户，精准考核贫困户，精准退出贫困户，精准帮扶贫困户，精准考核贫困户，精准退出贫困户。

精准帮扶贫困户

“精准”二字，精准识别贫困户，精准帮扶贫困户，精准考核贫困户，精准退出贫困户。

温氏股份在精准扶贫工作中，坚持“精准”二字，精准识别贫困户，精准帮扶贫困户，精准考核贫困户，精准退出贫困户，精准帮扶贫困户，精准考核贫困户，精准退出贫困户。



精准帮扶贫困户

温氏股份在精准扶贫工作中，坚持“精准”二字，精准识别贫困户，精准帮扶贫困户，精准考核贫困户，精准退出贫困户，精准帮扶贫困户，精准考核贫困户，精准退出贫困户。

- 技术创新驱动，体系系统先进
- 打造生态健康养殖
- 促进生态文明建设

技术创新驱动，体系系统先进

公司科研体系及成果

科技创新体系

1) 以产学研合作为基础的技术管理机制，科技创新成果丰富。公司与包括华南农业大学在内的 20 多所高等院校和科研院所进行了长期深度的产学研合作，建成了国家生猪种业工程技术研究中心、农业部重点实验室、国家级企业技术中心等科研平台，藉此吸引了大量优秀农业技术人才，形成了一支由 10 多名行业专家和 60 多名博士组成的干的高素质科技人才队伍。



科技创新成果

发明专利

实用新型专利

专题：

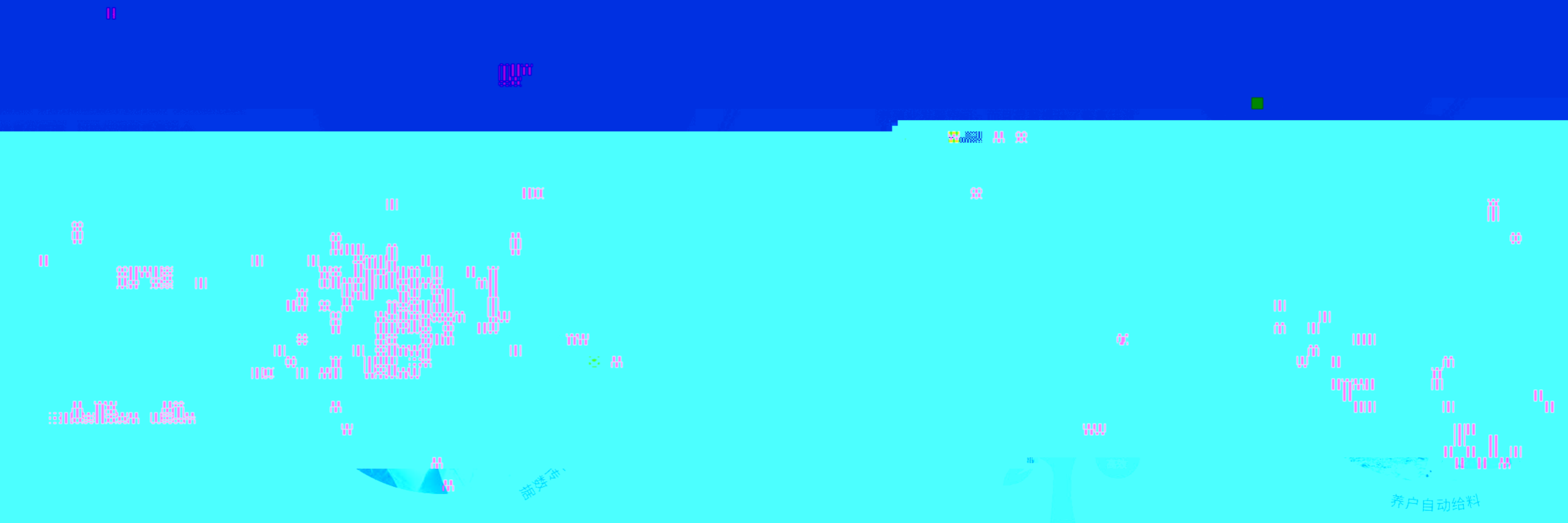
现代农业，创新驱动生态文明建设

温氏物联网

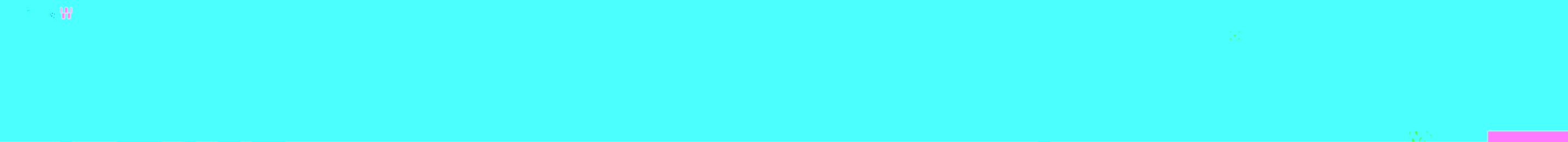
公司实施的集中式信息管理系统即 EAS 系统，提供了能够实时反馈整个公司宏观运营状况的决策支持数据平台。公司通过 EAS 系统能实时处理采购、饲料管理、销售、人员

打造生态健康养殖

温氏坚持按照“绿色、节能、资源循环、环境友好”



公司研发的 PDA 巡堂系统，家庭农场技术管理员只需使用 PDA 手持智能终端，即可处理日常禽类养殖过程中所有



公司新建
的 5.98%；
各新养殖场

“公司人力资源管理在信息化方面做出了很大的提升，流程得到了很好的优化，现在可以通过手机等移动设备来处理工作，大大方便了人力专员的工作开展。有时候在晚上，我也会用手机处理工作，非常方便。”

养殖工厂、为木饲料日利用、无虫蚊并存的鸡舍及限位栏等，形成了完整的生态健康养殖模式。2016 年，养殖场 48 个，占目前投入使用的 327 个养殖场的约 12.8%（新建鸡场 7 个，占目前投入使用的 110 个鸡场的 6.36%）；新建猪场 41 个，占目前投入使用的 217 个猪场的 15.89%。公司每月对各场的运行情况进行采样监测，各场投产后均能达到等环评标准。

温氏高效工厂化猪场

建设背景

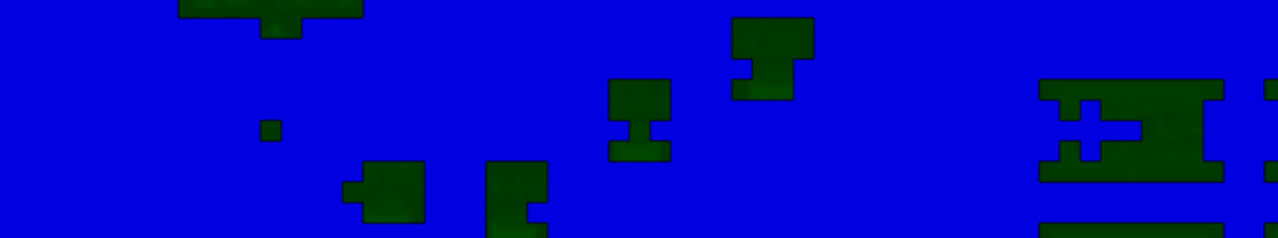
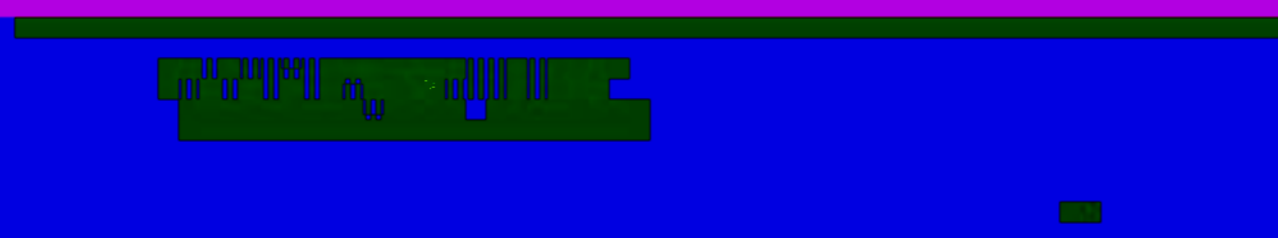
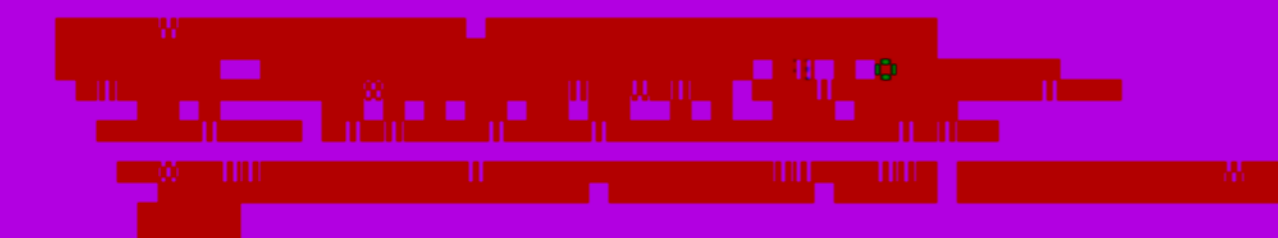
随着国家环保政策的日益严格，传统散养模式已难以满足市场对猪肉的需求。温氏股份积极响应国家号召，大力推进工厂化猪场建设，旨在实现生猪养殖的规模化、标准化和环保化。

建设意义

工厂化猪场的建设不仅提高了养殖效率，降低了疾病传播风险，更重要的是实现了粪污的集中处理和资源化利用，有效减少了环境污染。

通过引入先进的自动化养殖设备，工厂化猪场实现了精准饲喂、环境智能调控，显著提升了生猪的成活率和出栏率。

此外，工厂化猪场还带动了周边农户的就业，促进了农村经济的繁荣，为乡村振兴贡献了力量。



温氏环保管理体系

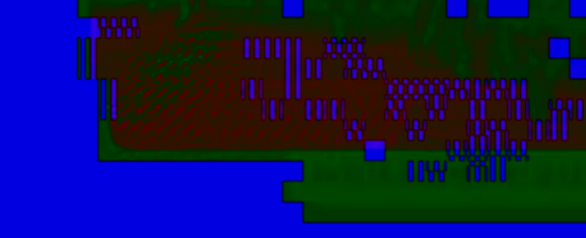
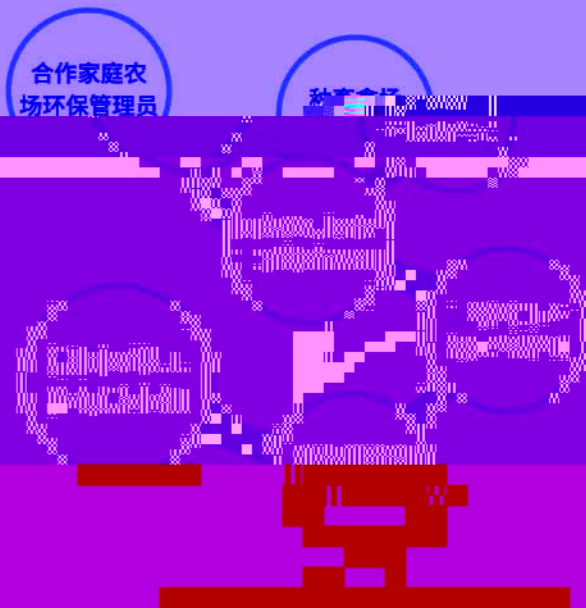
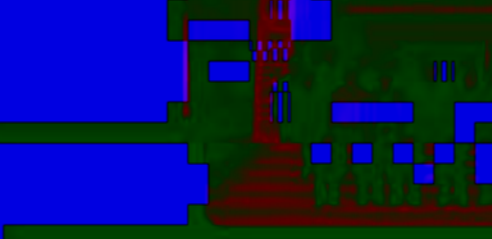
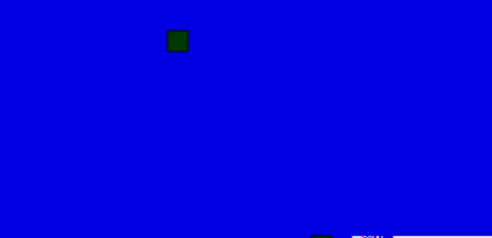
环境保护是温氏当前的核心竞争力之一。

温氏股份始终秉承“绿色养殖”理念，建立了完善的环保管理体系。通过引进国际先进的环保技术和设备，实现了粪污的无害化处理和资源化利用，有效减少了温室气体排放，保护了生态环境。

此外，温氏还积极开展环保公益活动，提高员工的环保意识，共同营造绿色、低碳的企业文化。

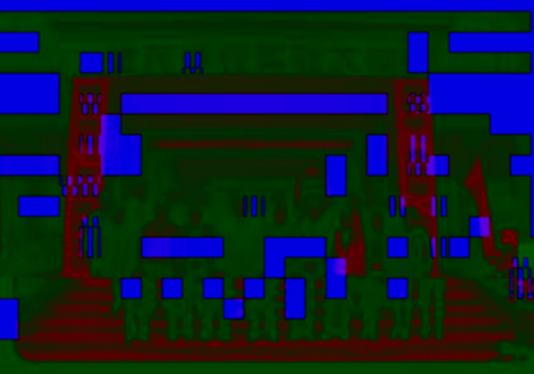
通过持续投入和不断创新，温氏的环保管理体系得到了不断完善，为公司的可持续发展奠定了坚实基础。

未来，温氏将继续加大环保投入，推动生猪养殖业的绿色转型，为构建美丽中国贡献力量。



环境友好

显著成本比例



节能减排

节能减排成效

2016年，温氏股份积极响应国家节能减排号召，通过技术改造、设备更新、能源管理等方式，有效降低了单位产品的能耗和碳排放。全年实现综合能耗同比下降 1.2%，二氧化碳排放强度下降 0.8%。

节能减排措施

一是加强能源管理，建立能源消耗台账，定期开展能源审计，及时发现和整改能源浪费问题。二是推广应用节能技术，引进高效节能电机、变频调速设备等，提高设备运行效率。三是优化生产工艺，通过改进配方、调整工艺参数等方式，降低生产过程中的能源消耗。

节能减排目标

未来三年，温氏股份将力争实现单位产品综合能耗下降 3% 以上，二氧化碳排放强度下降 2% 以上。同时，还将加大环保投入，提升污染治理水平，实现经济效益和社会效益的双赢。

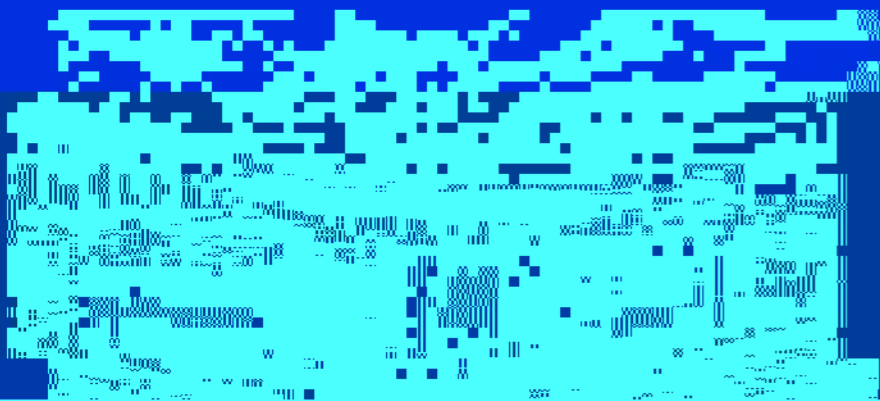
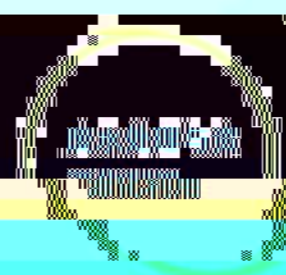
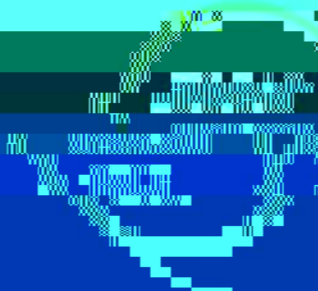


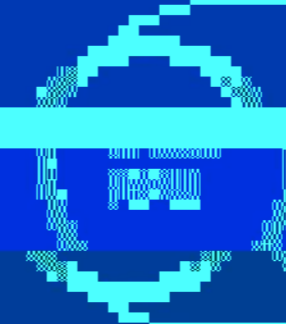
图 1



温氏股份积极响应国家节能减排号召，通过技术改造、设备更新、能源管理等方式，有效降低了单位产品的能耗和碳排放。全年实现综合能耗同比下降 1.2%，二氧化碳排放强度下降 0.8%。



一是加强能源管理，建立能源消耗台账，定期开展能源审计，及时发现和整改能源浪费问题。二是推广应用节能技术，引进高效节能电机、变频调速设备等，提高设备运行效率。三是优化生产工艺，通过改进配方、调整工艺参数等方式，降低生产过程中的能源消耗。



未来三年，温氏股份将力争实现单位产品综合能耗下降 3% 以上，二氧化碳排放强度下降 2% 以上。同时，还将加大环保投入，提升污染治理水平，实现经济效益和社会效益的双赢。

节能减排目标

未来三年，温氏股份将力争实现单位产品综合能耗下降 3% 以上，二氧化碳排放强度下降 2% 以上。同时，还将加大环保投入，提升污染治理水平，实现经济效益和社会效益的双赢。

图 2

养殖业

乳业

82
市场占有率位居行业前列，
供港原奶占香港原奶市
场的80%份额以上。

屠宰加工业

温氏拥有自己的肉鸡屠宰

完善食品安全管理制度

温氏采用一体化生产经营模式，通过统一畜禽种源、统一饲料供应、统一养殖标准、统一疫病防控等措施，确保了畜禽产品从农场到餐桌的生产链安全。

统一种源

统一畜禽种源，
统一疫病防控

统一饲料供应

统一饲料供应，
统一疫病防控

统一养殖标准

统一疫病防控，
统一疫病防控

统一疫病防控

统一疫病防控，
统一疫病防控

公司设立有专业的育种
公司、种鸡公司，开展

把饲料原料进厂关
严把饲料原料质量检

建立兽药供应商资质
审核管理机制

重视管理与合作
农户、家庭农场主

温氏股份 2016 年
社会责任报告

2016 年，温氏农牧业

WENS
WENS 2016 年
社会责任报告

WENS 2016 年
社会责任报告

WENS 2016 年
社会责任报告

WENS

WENS

WENS

WENS

WENS

WENS

强化供应商管理

2016年，公司重点加强了供应链体系建设，着力构建更加优秀的供应体系。在战略合作方面，获得中粮公司、益海公司等4家大型供应商信用额度20.8亿元，较2015年增加8.8亿元。加大各

种原料生产厂商，直接进口商的占比。

加强食品安全检查工作

2016年，公司重点加强了供应链体系建设，着力构建更加优秀的供应体系。在战略合作方面，获得中粮公司、益海公司等4家大型供应商信用额度20.8亿元，较2015年增加8.8亿元。加大各

种原料生产厂商，直接进口商的占比。

种原料生产厂商，直接进口商的占比。

种原料生产厂商，直接进口商的占比。

加大食品安全检查工作

2016年，公司重点加强了供应链体系建设，着力构建更加优秀的供应体系。在战略合作方面，获得中粮公司、益海公司等4家大型供应商信用额度20.8亿元，较2015年增加8.8亿元。加大各

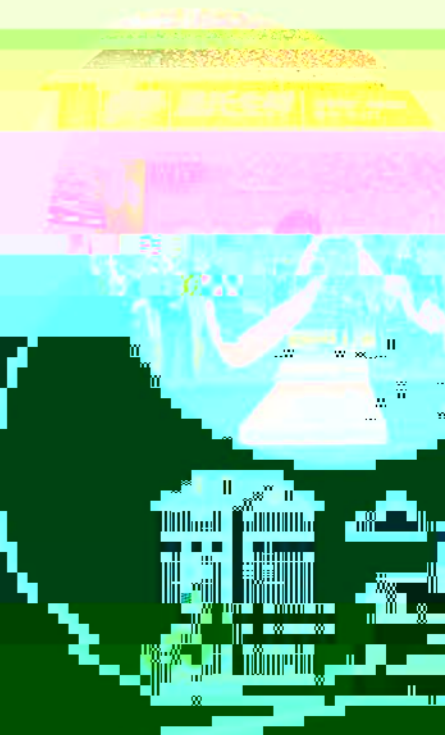
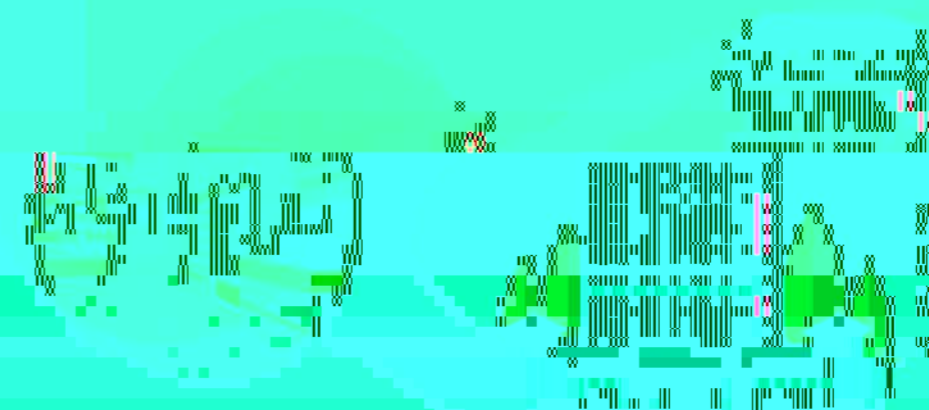
种原料生产厂商，直接进口商的占比。

生鲜进社区，普惠百姓家

2016年，公司重点加强了供应链体系建设，着力构建更加优秀的供应体系。在战略合作方面，获得中粮公司、益海公司等4家大型供应商信用额度20.8亿元，较2015年增加8.8亿元。加大各

种原料生产厂商，直接进口商的占比。

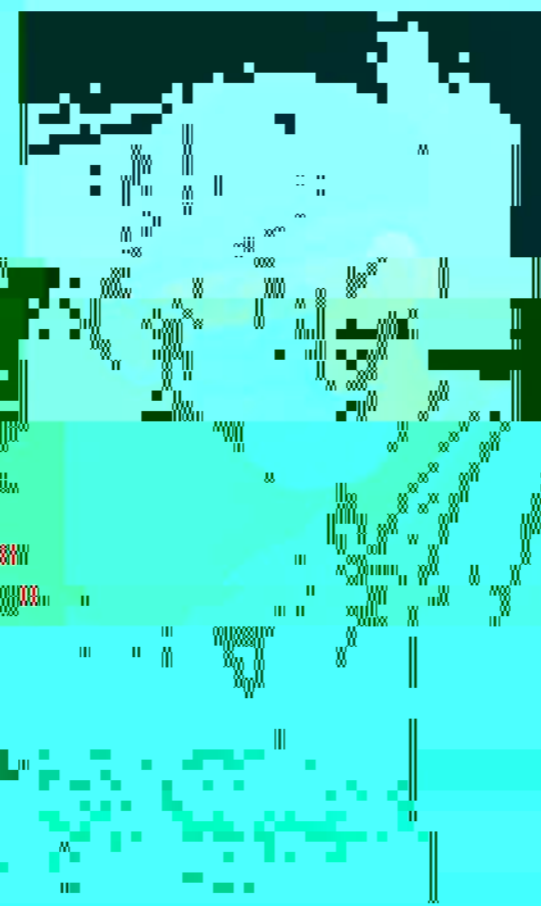
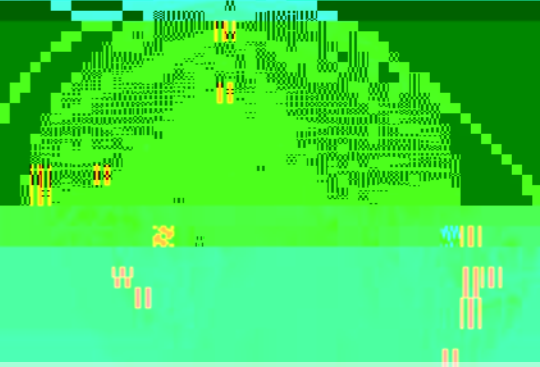
种原料生产厂商，直接进口商的占比。



2016年，公司重点加强了供应链体系建设，着力构建更加优秀的供应体系。在战略合作方面，获得中粮公司、益海公司等4家大型供应商信用额度20.8亿元，较2015年增加8.8亿元。加大各

种原料生产厂商，直接进口商的占比。

2016年，公司重点加强了供应链体系建设，着力构建更加优秀的供应体系。在战略合作方面，获得中粮公司、益海公司等4家大型供应商信用额度20.8亿元，较2015年增加8.8亿元。加大各



公司治理

- 内部监察
- 风险防范



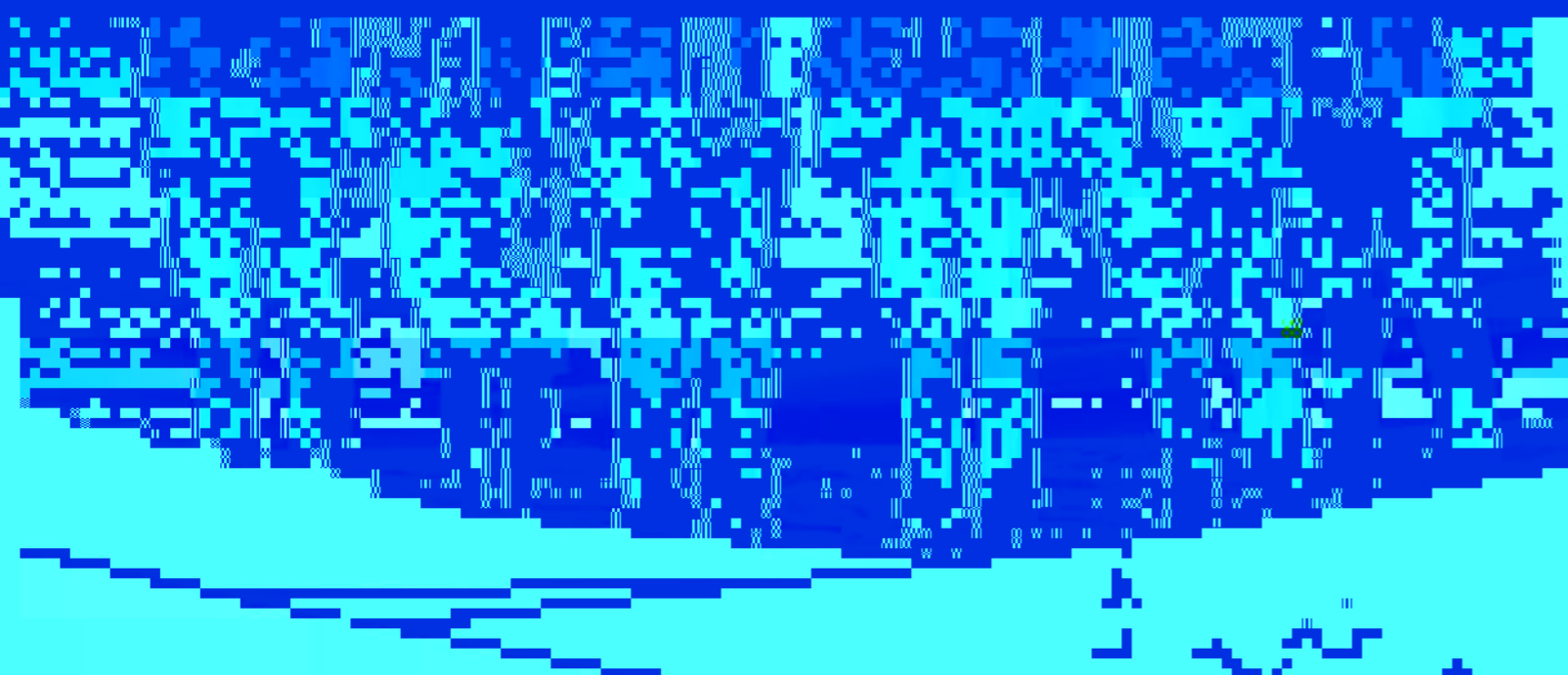
温氏食品集团股份有限公司

业绩推介会

公司治理

公司按照《中华人民共和国公司法》、《中华人民共和国证券法》等法律、法规和规章的要求，建立了规范的公司治理结构，制定了符合公司发展的规则和制度，形成了有效的职责分工和制衡机制。股东大会、董事会、监事会分别按其职责行使决策权、执行权和监督权。

投资者关系



温氏股份总部大楼



投资者关系会议

温

↑ 董事会概况

董事会对股东大会负责，下设战略委员会、提名委员会、薪酬与考核委员会、审计委员

↑ 董事会构成



↑ 监事会概况

内部监察

↑ 诚信、守法、合规经营理念

温氏股份秉承“诚信、守法、合规”的经营理念，严格遵守国家法律法规，坚持诚信经营，依法合规经营，不断提升企业诚信水平，维护企业声誉。公司建立了完善的诚信管理体系，通过加强诚信教育、完善诚信制度、强化诚信考核等方式，确保企业诚信经营理念落到实处。同时，公司还积极参与社会公益事业，履行社会责任，树立良好的企业形象。

温氏股份始终将诚信作为企业发展的基石，坚持诚信经营，依法合规经营。公司建立了完善的诚信管理体系，通过加强诚信教育、完善诚信制度、强化诚信考核等方式，确保企业诚信经营理念落到实处。同时，公司还积极参与社会公益事业，履行社会责任，树立良好的企业形象。

温氏股份始终将诚信作为企业发展的基石，坚持诚信经营，依法合规经营。公司建立了完善的诚信管理体系，通过加强诚信教育、完善诚信制度、强化诚信考核等方式，确保企业诚信经营理念落到实处。同时，公司还积极参与社会公益事业，履行社会责任，树立良好的企业形象。

↑ 加强道德、守法教育，倡导诚信操守

温氏秉承诚信守法经营之道，将诚实守信、遵纪守法融入企业运营每一个环节。为此，公司积极开展诚信教育、法律知识的宣传及培训，特别邀请律师为公司高级管理人员解读企业法律风险成因、后果和责任承担，识别企业法律风险

风险防范

↑ 经营管理体系丰富，管理成效显著

↑ 完善内控管理，促进规范运作

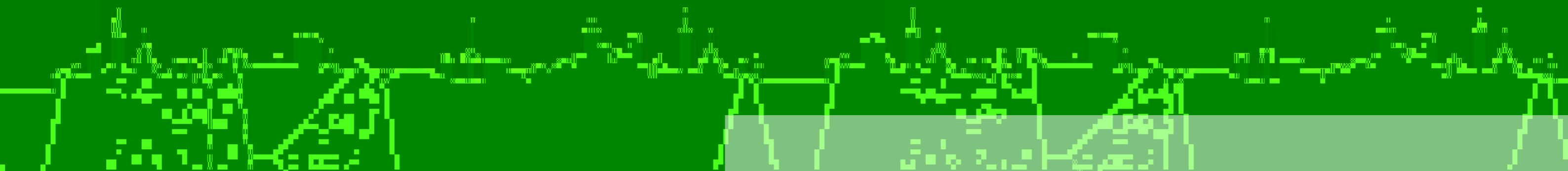
温氏股份建立了完善的内控管理体系，通过加强内控建设、完善内控制度、强化内控考核等方式，确保企业内控管理体系落到实处。同时，公司还积极参与社会公益事业，履行社会责任，树立良好的企业形象。

↑ 诚信经营，依法合规

温氏股份始终将诚信作为企业发展的基石，坚持诚信经营，依法合规经营。公司建立了完善的诚信管理体系，通过加强诚信教育、完善诚信制度、强化诚信考核等方式，确保企业诚信经营理念落到实处。同时，公司还积极参与社会公益事业，履行社会责任，树立良好的企业形象。

↑ 完善内控管理，促进规范运作

温氏股份建立了完善的内控管理体系，通过加强内控建设、完善内控制度、强化内控考核等方式，确保企业内控管理体系落到实处。同时，公司还积极参与社会公益事业，履行社会责任，树立良好的企业形象。



- 薪酬与福利
- 健康与安全
- 培训与发展

温氏股份 2016 年累计招聘员工 12413 人，劳动合同签订率为 100%。公司目前管理跨度大，为提升管理效率并促进当地就业，各区域公司进行人员招聘时，重点考虑本区域内的当地员工。另外，公司还出台了《高素质人才招聘与管理办法》，为高素质人才提供优厚的待遇以及广阔的发展平台。

员工人数



员工性别比例



员工学历比例



员工民族比例



为员工 齐创共享美满生活

“为员工，齐创共享美满生活”是温氏股份践行社会责任的重要使命。在快速发展的过程中，我们始终把员工利益放在首位，为员工提供公平、合理的薪酬福利，不断提升员工的生活品质，为员工创造良好的工作环境，为员工提供广阔的发展平台。

薪酬与福利

员工薪酬福利体系

公司根据员工岗位、能力、业绩等因素，提供具有竞争力的薪酬，同时根据具体情况，每年对员工的固定薪酬进行调整，并按比例分配绩效奖金。2016年7月公司开展的年度调薪工作中，参调人员调幅达7.4%。

- 公司按照法律法规的规定，为员工购买养老保险、医疗保险、生育保险、失业保险、工伤保险和住房公积金，并补充购买商业保险，社会保险、商业保险参保率为100%。
- 员工依法享受病假、产假、婚假、丧假、年假等假期。
- 为保障员工的身心健康，2016年公司安排员工参加体检，体检率达100%。
- 公司管理跨度大，各地经济发展水平不一，为鼓励干部员工发挥创业热情，公司对外出负责开发的干部员工给予驻外路程假等各项福利。

员工持股计划

为了建立和完善劳动者与所有者的利益共享机制，提高员工的参与感和获得感，进一步体现“精诚合作，齐创美满生活”的公司文化理念，公司于2016年启动员工持股计划（认购非公开发行股票方式）。本次员工持股计划的参与对象为公司董事、监事、高级管理人员，以及与公司或公司全资、控股子公司签订正式劳动合同的员工，总人数不超过19,090人（具体参加人数根据员工实际缴款情况确定）。



根据公司相关非公开发行股票发行价格和发行数量调整的决议公告，员工持股计划认购公司本次非公开发行股票的价格目前为31.48元/股，认购数量不超过34,681,035股。若前述发行价格低于本次发行的发行期首日

收盘价，则本次发行价格及发行股数也将进行相应调整。

本持股计划实施后，本公司全部有效的员工持股计划所持有的股票总

我们的温氏幼儿园

分享各家的玩具，大家像兄弟姐妹一样快乐成长！”

员工安居乐业

温氏在快速发展过程中，温氏花园，2003年开始启动温氏科技园生活区项目1-3期，2016年启动科技园4期的申报及订购工作，员工安居乐业，提升了员工的生活品质。



健康与安全

员工社会保险参保率

100%

员工体检及健康档案覆盖率

100%

安全生产培训

公司成立了安全生产领导小组及工作小组，发布实施了安全危害因素与关键控制措施工作表及培训课件，组织开展了全覆盖式的安全生产知识教育培训。2016年，公司共举行安全生产培训数千场次。通过一系列培训，增强了职工的安全意识，提高安全技能，夯实了安全生产基础。

安全生产检查

2016年，公司从安全生产出发，开展了多次综合大检查，包括夏季防汛防汛、防雷及防暑降温检查、冬季防寒保暖、防火、防中毒检查及饲料厂专项检查等。

安全应急管理

培训与发展

员工发展规划

公司提供了广阔的发展平台和通畅的晋升空间，员工可以通过自身的拼搏与努力，结合工作能力、岗位特征、个人性格等因素，自主选择管理类、专业技术类、技能等级类等不同的职业发展路径。公司也一直倡导人岗匹配，让每位员工在适合的岗位上发挥自己的才能，员工为企业创造效益的同时，也可以实现自己的人生目标和价值追求。



中高层以上管理人员的培训方式

以“走出去，请进来”为主，外送参加知名高校的EMBA高级研修班、到国内外知名企业实地考察、参加行业交流会，聘请国内知名专家到公司进行高端专题培训、公司内部资深讲师授课交流，旨在培养符合企业战略发展的行业领军人才。

基层管理人员和专业技术人员的培训方式

以集中式培训为主，公司内部资深讲师讲授为主，辅以适当的外部交流，旨在提升业务知识和专业技能，培养具有发展潜力的中层人才后备梯队。

基层技能人才的培训方式

以资深师傅“传帮带”、岗位实操培训为主，辅以基本专业知识讲授，培养具有精湛技能的操作人才，旨在培养各岗位的业务骨干。

新员工的岗前培训

以内部资深讲师授课为主，进行企业文化、行业发展、工作态度、管理制度等方面的培训，旨在培养认同公司、热爱畜牧业的新生力量。

员工培训绩效

2016年，公司在员工培训方面共投入约2000万元。公司充分发挥温氏学院的作用，分层、分类开展干部培训工作，促进各级管理者提升经营管理能力。其中，公司总部开展各类培训班20期，培训1244人；公司下属各单位开展各类干部和骨干培训班近30期、培训1000余人。温氏学院培训班的持续开展，成为温氏集团事业部的各分公司等多个层面的



培训工作有序开展，年内各业务单元培训总人次达到10万人次，总课时超过30000小时。

沟通与关爱

温氏人的顺畅沟通

公司拥有全方位的内部沟通渠道，包括内部发行的《温氏报》和《温氏科技经济信息》、“温氏股份”微信公众号、100办公系统、温氏论坛以及高管面对面活动。温氏论坛有股权管理、安居论坛、企业发展、资源共享、疑问解答等数十个板块，所有温氏人均可自由发言，发表自己在工作、生活中的所想所感，公司领导层与员工们共同谈心，公司内部顺畅沟通无障碍。

公司视员工为最宝贵的财富，一贯重视发展需要。以温氏学院为核心，公司重视管理人才、中基层管理人才、中基层管理人才的业务知识与业务技能培训。各分公司着重于员工岗位操作技能的培训。



温氏人的精彩生活

公司积极开展丰富多彩的文体活动，活跃员工文化生活。公司目前有足球协会、篮球协会、乒乓球协会、羽毛球协会、书画协会、摄影协会、棋牌协会、歌舞协会等员工活动组织，各协会接受工会和团委的监督和扶持，制订自己的章程和组织机构，自主吸纳员工会员并开展活动。2016年，各协会先后举办了多场体育比赛、歌唱比赛、户外拓展、书画讲座等活动，丰富了员工的业余文体生活、陶冶了员工的文化艺术情操。

我们的大合唱

育种公司 刘惠欣：

为庆祝三八妇女节，公司妇委2016年组织了“唱响温氏梦，共筑温氏梦”大合唱比赛。在赛场上，我们育种公司代表队，在大家的共同努力下，获得了优异的成绩。通过这次比赛，不仅锻炼了我们的团队协作能力，也让我们更加热爱我们的公司，更加热爱我们的岗位。我们将在今后的工作中，继续发扬团结协作、勇于拼搏的精神，为公司的发展贡献自己的一份力量。



在赛场上，我们育种公司代表队，在大家的共同努力下，获得了优异的成绩。通过这次比赛，不仅锻炼了我们的团队协作能力，也让我们更加热爱我们的公司，更加热爱我们的岗位。我们将在今后的工作中，继续发扬团结协作、勇于拼搏的精神，为公司的发展贡献自己的一份力量。



- 北英慈善基金会
- 温氏志愿者服务队
- 社区共建，造福当地

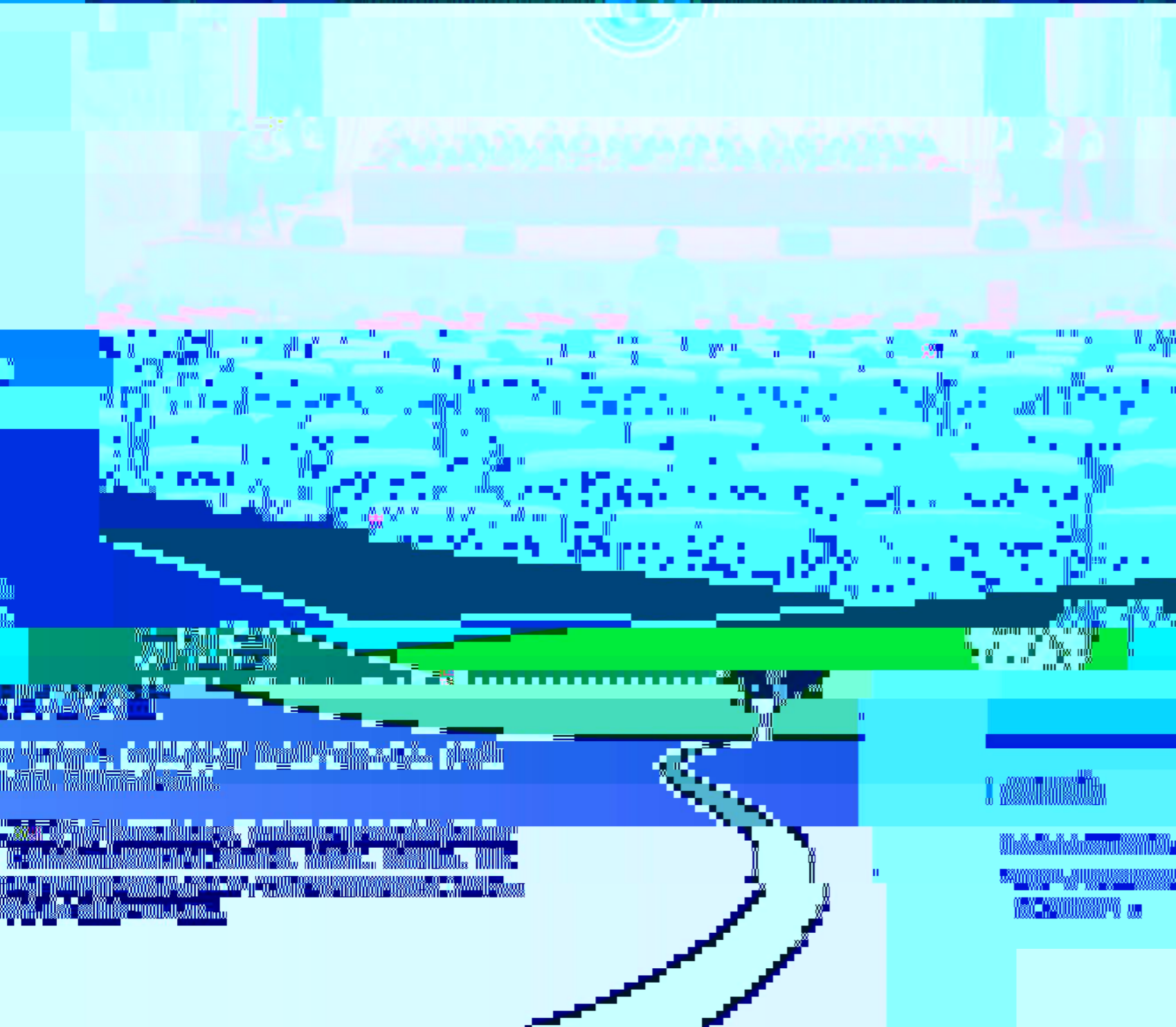
北英慈善基金会

2016年北英慈善基金会奖教助学颁发大会

2016年，温氏累计向北英慈善基金会捐赠资金 1.1 亿元。

奖教助学

为推动当地社



受助者感言

在 2016 年，温氏累计向北英慈善基金会捐赠资金 1.1 亿元。这一笔巨额的善款，不仅为当地的教育事业注入了强大的动力，也体现了企业对社会的责任担当。作为受助者，我们深感温暖和鼓舞，并将这份爱心转化为学习的动力，努力为社会培养更多人才。

为推动当地社

北英慈善基金会自成立以来，一直秉承“奖教助学”的宗旨，致力于改善当地的教育条件，提高教育水平。通过设立奖学金、助学金等方式，帮助贫困学子顺利完成学业，为当地培养了一批批高素质人才。这一系列举措不仅促进了当地教育事业的繁荣发展，也为社会的和谐稳定做出了积极贡献。

北英慈善基金会

作为北英慈善基金会的受助者，我们深知这份爱心的珍贵。我们将铭记这份恩情，努力学习，不断提升自己的综合素质，为回报社会、实现自己的人生价值而努力奋斗。同时，我们也希望社会各界能够持续关注和支持教育事业，共同为培养更多优秀人才贡献力量。

北英慈善基金会

北英慈善基金会自成立以来，一直秉承“奖教助学”的宗旨，致力于改善当地的教育条件，提高教育水平。通过设立奖学金、助学金等方式，帮助贫困学子顺利完成学业，为当地培养了一批批高素质人才。这一系列举措不仅促进了当地教育事业的繁荣发展，也为社会的和谐稳定做出了积极贡献。

北英慈善基金会

北英慈善基金会自成立以来，一直秉承“奖教助学”的宗旨，致力于改善当地的教育条件，提高教育水平。通过设立奖学金、助学金等方式，帮助贫困学子顺利完成学业，为当地培养了一批批高素质人才。这一系列举措不仅促进了当地教育事业的繁荣发展，也为社会的和谐稳定做出了积极贡献。

北英慈善基金会

北英慈善基金会自成立以来，一直秉承“奖教助学”的宗旨，致力于改善当地的教育条件，提高教育水平。通过设立奖学金、助学金等方式，帮助贫困学子顺利完成学业，为当地培养了一批批高素质人才。这一系列举措不仅促进了当地教育事业的繁荣发展，也为社会的和谐稳定做出了积极贡献。

附录

GRI (G4.0) 指标对照表

编号	披露位置	编号	披露位置
战略与分析		经济	
G4-1	4、5	G4-EC1	9
G4-2	4、5	G4-EC3	48
机构概况		G4-EC5	47
G4-3	9	G4-EC7	55-57
G4-4	9	G4-EC8	23-27、55-57
G4-5	9	G4-EC9	39、40
G4-6	9	环境	
G4-7	9	G4-EN2	34、35
G4-8	9	G4-EN7	34
G4-9	47	G4-EN10	34、35
G4-10	47	G4-EN11	33
G4-12	39、40	G4-EN12	33
G4-13	11-13	G4-EN21	34、35
G4-14	44、45	G4-EN22	34、35
确定的实质性方面与边界		G4-EN23	34、35
G4-17	12、13	G4-EN24	35
G4-18	16	G4-EN29	35
G4-19	16	G4-EN30	35
G4-20	16	G4-EN31	32、33
G4-21	16	社会	
利益相关方参与		G4-LA1	47
G4-24	17	G4-LA2	48
G4-25	17	G4-LA6	49
G4-26	17	G4-LA9	50、51
G4-27	17	G4-LA10	50、51
报告概况		G4-LA11	50、51
G4-28	1	G4-LA12	47
G4-30	1	G4-LA13	48
G4-31	1	G4-SO1	55-57
治理		G4-SO2	57
G4-34	11	G4-SO4	44、45
G4-35	11	产品责任	
G4-45	44、45	G4-PR1	40
G4-56	44、45	G4-PR2	38
G4-57	44、45	G4-PR5	40
G4-58	44、45		